

# HK1销售助理工作台V2.0PRD

详细流程：[📄 MVP核心流程详解](#)

## 1. 项目基本信息

- 产品名称： HK1销售助理工作台V2.0
- 文档所有者： 譙新久
- 文档状态： 已评审
- 产品负责人： 杨欣
- 项目成员：
  - 前端：王巧
  - 后端：邓忠源
  - 测试：譙新久，林雨阳
- 业务角色：

角色	权限说明
（主要角色） HK1 销售助理	查看所属公司的货件计划与合同；补充发货配置；发布计划；确认收货；签署/解约合同
（相关方） 深圳采购方	接收发布待办
（相关方） 报关人员	创建报关单合同；接收解约待办

## 2. 改动记录

版本号	日期	内容变更点	维护人	备注
1	2025.12.11	文档初稿	譙新久	
2	2025.12.25	文档补充	譙新久	
3	2026.1.17	杨欣	补充文档细节	

- 数据权限：
- 按 HK1 公司 + 人员 维度隔离
  - 不可查看非本公司 / 非本人所属计划

## 3. 业务术语与口径说明

### 3.1 核心业务对象

名称	说明
货件计划	从领星同步的货件计划，由业务在领星生成。
ASIN 明细行	货件计划下的最小业务单元，状态以 ASIN 为维度管理
出口合同	报关单合同，即出口合同
待办任务	跨系统协作时生成的操作提醒

### 3.2 关键字段解释

字段	说明
SKU	平台商品标识
ASIN	Amazon 商品唯一标识
FNSKU	Amazon 履约标识
SID	店铺 ID
Reference ID	FBA 场景下的唯一参考号
透明计划	亚马逊透明计划编码
递延店铺	HK1 人员人工填写的递延店铺编码
流向指令	送货仓库选择（ <b>物语轩</b> ：回仓 / <b>货代</b> ：直发）
深圳仓	回仓，指到这个仓库 名字叫：物语轩，是公司在深圳的仓库
货代仓	直发，指到这个仓库 是出口前货物代理公司的仓库

## 4. 背景与目标

### 背景

一期未做HK1相关内容，一期报关工作台中：出口合同流程仅支持 SZ 单方，HK1 侧缺失关键操作能力

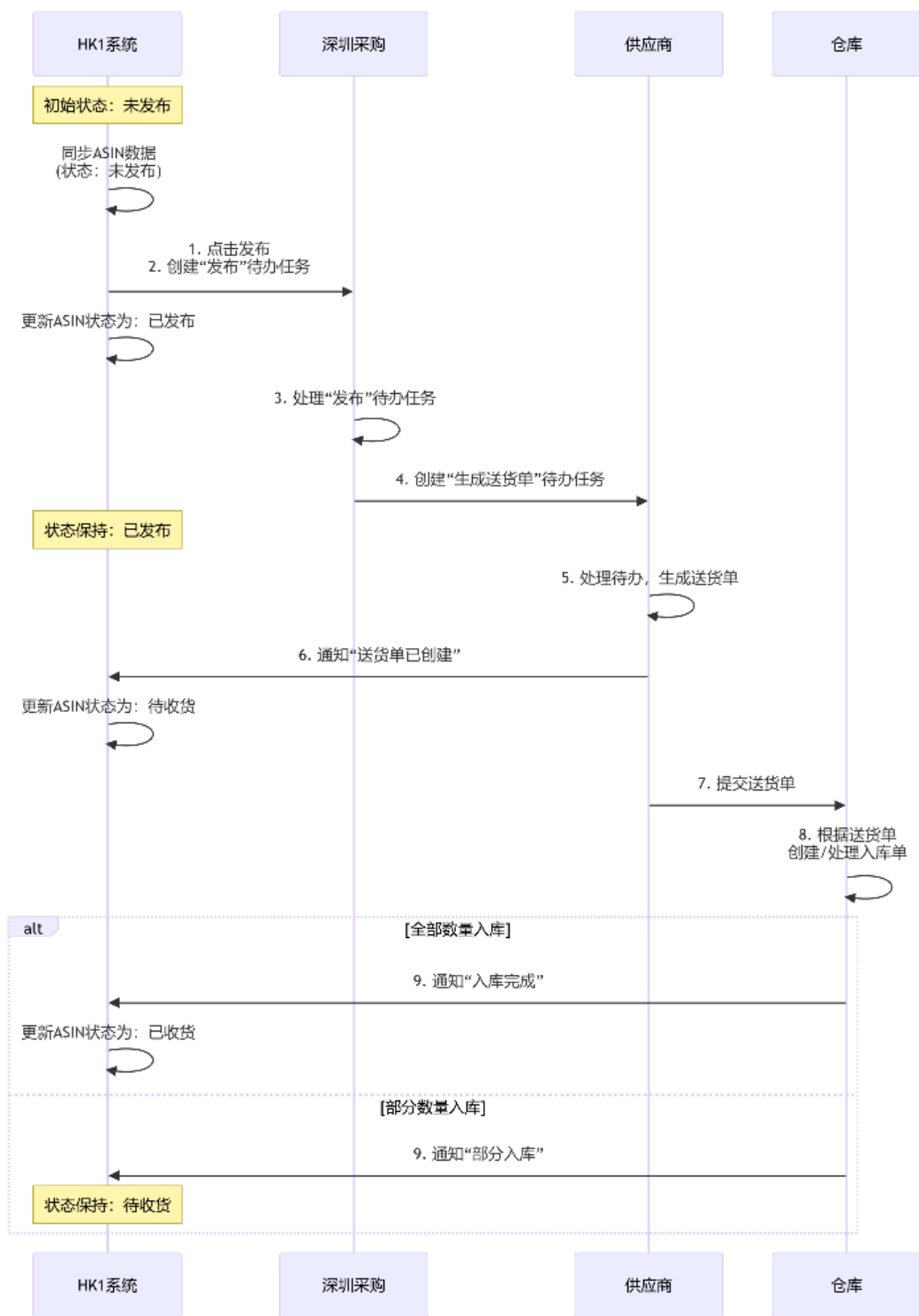
### 项目目标

本期目标是：

- 二期货件计划为核心，只与sz对接，发布货件计划和接收sz反馈（没有其他场景）
- 数据核心工作**是处理货件格式不一致问题（FBA、海外仓、多平台问题引发的），研发从领星拉取源数据，分析不一致，hk人员进行填写，研发定义目标统一格式。**单独设计HK1货件计划数据表。**
- 支持 HK1 人员在页面上补充与确认货件发货配置
- 明确 ASIN 维度状态管理规则，与 SZ 采购、供应商、仓库系统协同
- 补齐 出口合同在 HK1 侧的签署、撤销、解约能力（**注意：报关单合同就是出口合同**）

## 5. 需求范围

- 货件计划管理（只有查、补充信息；没有增删改）：
- 数据源头：数据始于同步领星数据
- 出口合同管理（签署 / 撤销 / 解约 / 查看）
- 待办任务展示与跳转



## 5.1 数据来源

- 主数据来源：领星系统
- 辅助来源：产品信息管理表、采购单记录表、送货单、入库单

### 5.1.1 同步规则

- 自动同步：每 1 小时一次
- 手动同步：
  - 限制：1 分钟内只能触发一次
  - 提示文案：正在同步，请稍后再试

### 5.1.2 同步过滤规则

生成规则：拉取领星FBA货件的“待发货-已创建”和“待发货-已装箱”状态数据，生成运营系统的货件计划。

状态流转处理：

作废处理：若领星状态为“已删除/已取消/已放弃”，系统内同步将该计划作废；若流程已流转至供应商或仓库，需发送通知。

仅展示：若领星状态为“已发货/已入库”，仅在货件看板进

行数据展示（系统不进行业务处理）。

忽略状态：“未确认”状态不进行处理。

### 5.1.3 状态维度说明

- 状态管理对象：ASIN 明细行
  - 货件计划本身不维护独立业务状态，仅作为聚合视图

### 5.1.4 ASIN 状态枚举

状态	说明
待发布	同步后初始状态
已发布	HK1 已点击发布
待收货	送货单生成后
已收货	全量入库完成
领星作废	领星已中断

状态流转规则

- 同步完成 → ASIN 状态 = 待发布
- HK1 点击【发布】 →
  - 状态更新为已发布
  - 生成 SZ 采购方待办
- 供应商生成送货单 → 状态更新为待收货
- 入库完成 →
  - 全部入库：已收货
  - 部分入库：待收货
- 领星作废：领星上操作作废，删除，已发货等状态

## 6. 需求详解

### 6.1 页面布局

#### 6.1.1 左侧菜单

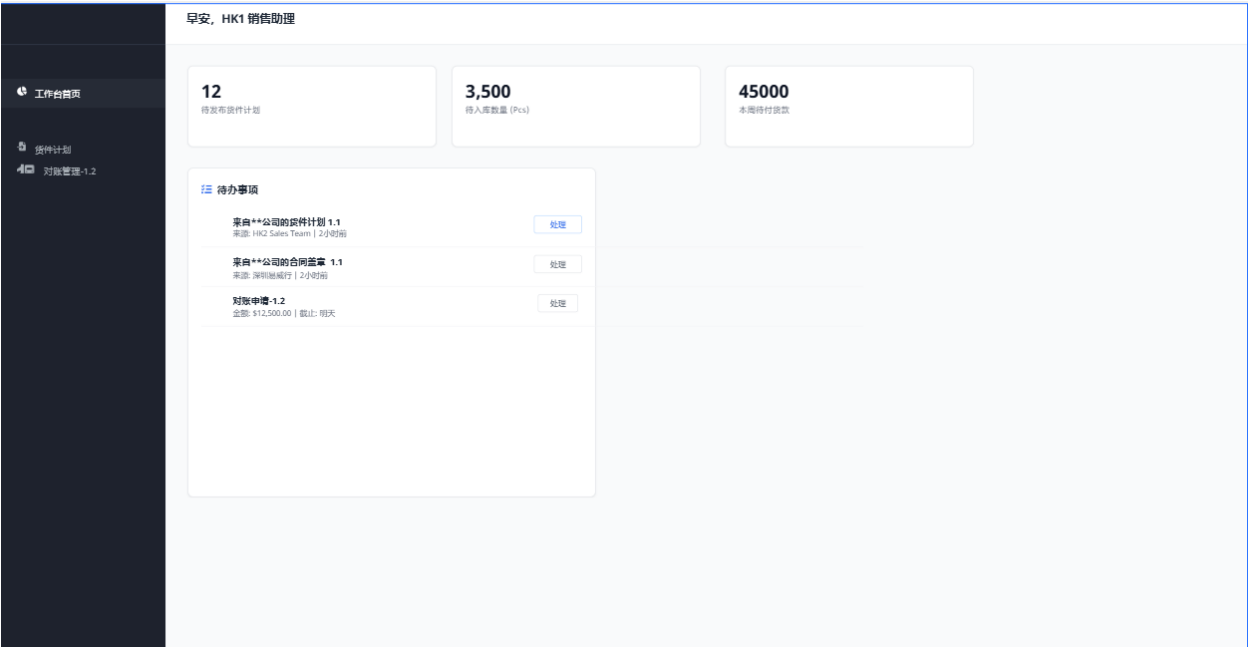


依次顺序为：

- 首页：详见 6.1.2
- 货件计划管理：详见6.3

- 
- 合同管理：详见6.4

### 6.1.2 首页



### 6.2 待办任务概况

任务类型 / 标题	涉及业务场景	卡片内容（字段）	触发条件	消息
发布货件计划	货件计划	标题：货件计划待发布 + 货件编号 右上角：创建时间 ASIN数量：数量 操作：处理	从领星同步到新的货件计划	1. 货件计划 2. 货件计划
出口合同待盖章	出口合同 / 报关单合同	标题：出口合同待盖章 + 合同编号 右上角：创建时间 来源：深圳公司名称 操作：处理	报关工作台中，报关人员完成报关单合同签署后，系统为对应 HK1 公司人员生成待办	HK1 公司人员 回请

### 6.3 货件计划管理

**生成规则：**拉取领星FBA货件的“待发货-已创建”和“待发货-已装箱”状态数据，生成运营系统的货件计划。

**状态流转处理：**

- 作废处理：若领星状态为“已删除/已取消/已放弃”，系统内同步将该计划作废；若流程已流转至供应商，需发送通知。
- 仅展示：若领星状态为“运输中-已取件、运输中-已通知、已到达-待登记、已到达-入库中、已完成”，仅在**货件看板**进行数据展示（系统不进行业务处理）。（备注：货件看板存在于管理页面，不区分公司全局，可以看全量数据）
- 忽略状态：“未确认”状态不拉取。

Q 搜索内容

☐ 全选

☐ UNCONFIRMED 未确认

☐ WORKING 待发货-已创建

☐ READY\_TO\_SHIP 待发货-已装箱

☐ SHIPPED 运输中-已取件

☐ IN\_TRANSIT 运输中-已通知

☐ DELIVERED 已到达-待登记

☐ CHECKED\_IN 已到达-待入库

已选 0 项(按住Shift可快速多选)

取消

确定

智慧运营平台

文件管理

案件计划管理

含FBA/海外仓/多平台

同步计划

批量发布计划

计划编号

ASIN

国家

产品名称

2025-09-07 - 2025-12-06

▼ 更多筛选

重置

询问

A-15LP3ZY5T

德国站 (DE)

ASIN: B0BX29LKA1

计划数量

到货数量

计划发货时间 2025-09-15

计划数量: 44

计划发货: 144

仓库库存: 100

领星-FBA-STA详情

备注

店铺别名

计划数量

到货数量

计划发货时间 2025-09-15

计划数量: 44

计划发货: 144

仓库库存: 100

实际收货时间 2025-10-16

已发货: 40

已收货: 40

A色库存: 100

B色库存: 50

地址: PSC2, 1351 S Road  
40 E.PASCO, WA, 99301, US

Reference ID 6ARNOLKWV

箱数: 12

包装 彩盒 (Color Box)

说明书 英文说明书

运输方式 海运 (Sea) 选择: 快船/慢船/空运/铁路

透明计划 1024479952

递延店铺 文字文字文字

送货仓库 物流科/\*\*\*\*

是否贴标 是

是否加液体 加\*\*\*\*

是否加辅料 加速体

待收货

确认收货

ASIN: B0BX29LKA1

店铺别名

计划数量

到货数量

计划发货时间 2025-09-15

计划数量: 44

计划发货: 144

仓库库存: 100

领星-FBA-STA详情

备注

店铺别名

计划数量

到货数量

计划发货时间 2025-09-15

计划数量: 44

计划发货: 144

仓库库存: 100

实际收货时间 2025-10-16

已发货: 40

已收货: 40

A色库存: 100

B色库存: 50

地址: PSC2, 1351 S Road  
40 E.PASCO, WA, 99301, US

Reference ID 6ARNOLKWV

箱数: 12

包装 彩盒 (Color Box)

说明书 英文说明书

运输方式 海运 (Sea) 选择: 海运/空运

透明计划 1024479952

递延店铺 1024479952

送货仓库 直发

是否贴标 是

是否加液体 是

是否加辅料 是

已发布

确认收货

FBA15LP30043

美国站 (UK)

ASIN: B0BX29LKA1

计划数量

到货数量

计划发货时间 2025-09-15

计划数量: 44

计划发货: 144

仓库库存: 100

领星-FBA-STA详情

备注

店铺别名

计划数量

到货数量

计划发货时间 2025-09-15

计划数量: 44

计划发货: 144

仓库库存: 100

实际收货时间 2025-10-16

已发货: 40

已收货: 40

A色库存: 100

B色库存: 50

地址: PSC2, 1351 S Road  
40 E.PASCO, WA, 99301, US

Reference ID 6ARNOLKWV

箱数: 12

包装 彩盒 (Color Box)

说明书 英文说明书

运输方式 海运 (Sea)

透明计划 1024479952

递延店铺

送货仓库

是否贴标

是否加液体

是否加辅料

已收货

发布

确认收货

删除

滚动翻页

### 6.3.1 页面说明

- 不支持新增 / 删除
- 支持在指定状态下编辑 发货配置字段

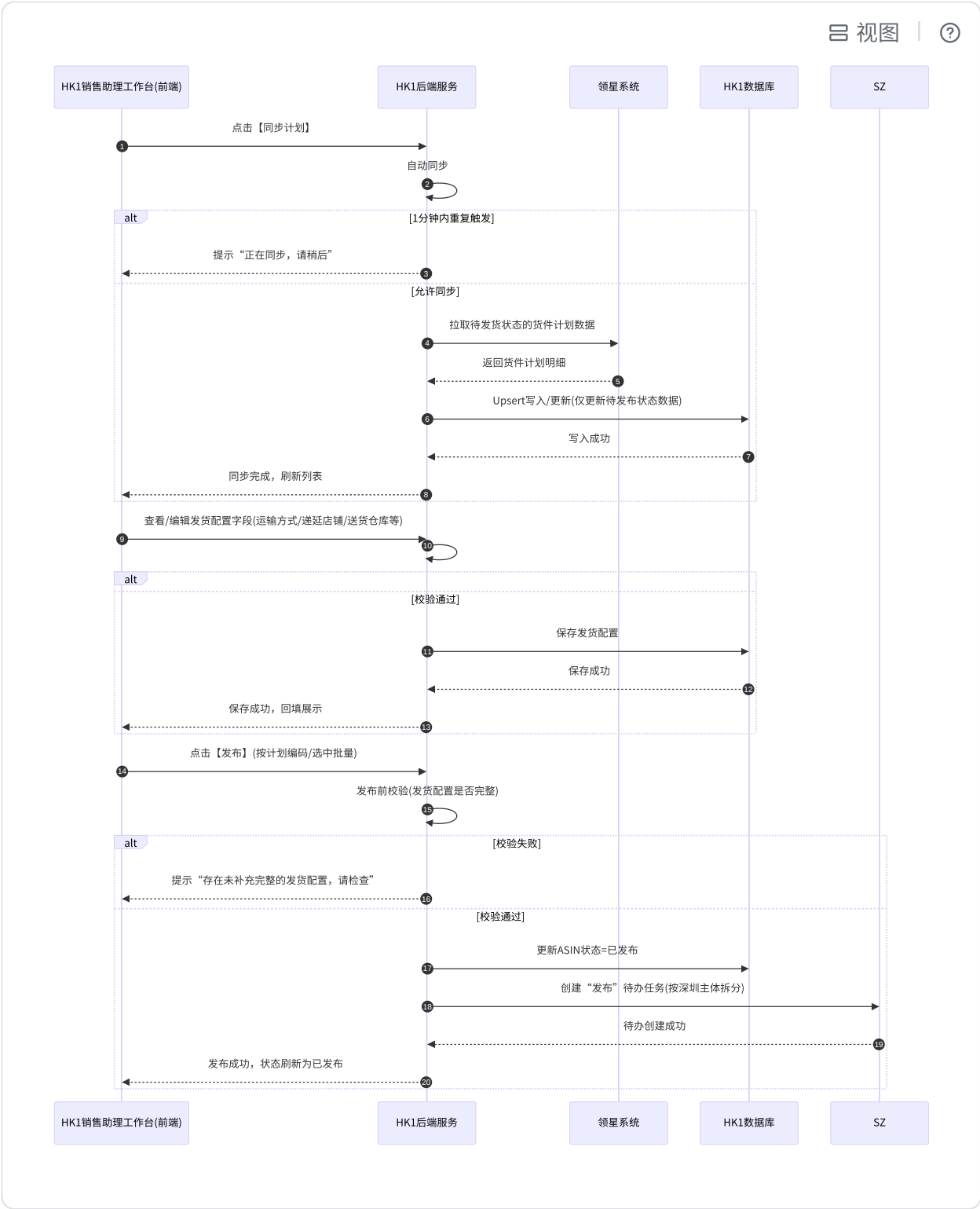
#### 6.3.1.1 可编辑字段（仅待发布状态）

- 运输方式: [回 物流方式——终版](#)
- 递延店铺（必填，≤50 字符）
- 送货仓库（必选）
- 是否贴标
- 是否加液体
- 是否加辅料

#### 6.3.1.2 校验规则

- 非待发布状态 → 编辑按钮置灰
- 发布前校验：
  - 所有 ASIN 行均通过校验

- 否则提示：存在未补充完整的发货配置，请检查



● 搜索功能：

◦ 搜索条件与交互：

- 计划编号：货件计划编号，支持模糊-字符串前缀匹配
- ASIN：ASIN名称，支持模糊-字符串前缀匹配
- 产品名称：具体的产品名称，支持模糊-字符串前缀匹配
- 发货站点（国家）：具体发货站点国家信息，精确匹配
- 状态：下拉框，枚举为（待发布，已发布）
- 时间：创建时间范围

◦ 交互：

- 更多筛选：
  - SKU：支持模糊-字符串前缀匹配
  - FNSku：支持模糊-字符串前缀匹配
  - 产品状态：下拉选择（枚举：在售，未售）
  - 状态：下拉选择（枚举：待发布，已发布，待收货，已收货）
- 重置：清空查询条件后刷新

- 查询

### 6.3.1.3 数据列表：（需要更新）

- 表头：

- 计划编号：取领星编号；不可修改
  - 对应数据库表字段：erp\_shipment\_plan\_detail.shipment\_sn
- 国家：发货站点（国家）；决定发货地址模板
  - 对应数据库表字段：erp\_shipment\_plan\_detail.country

（注：FBA与海外仓货件计划，一个货件计划对应一个国家，一个asin，一个店铺，多平台可以一个货件计划对应国家，对应多个ASIN）

- 店铺：店铺别名
  - 对应数据库表字段：erp\_shipment\_plan\_detail.???
- 右侧表头：
  - 编辑：编辑整个货件计划的所有ASIN的发货配置，可编辑字段见下方备注发货配置
  - 保存：保存后，输入框消失，回填修改的信息
  - 发布：整个货件计划一起进行发布，对应的所有ASIN变为已发布

- ASIN信息字段：

- ASIN：自动根据产品档案带出；不可修改
  - 对应数据库表字段：erp\_shipment\_plan\_detail.asin
- 图片：展示产品图片
  - 对应数据库表字段：erp\_shipment\_plan\_detail.image\_url
- 创建时间
  - 对应数据库表字段：lx\_create\_time
- 产品名称：自动带出；不可修改
  - 对应数据库表字段：erp\_shipment\_plan\_detail.product\_name
- SKU：自动带出；不可修改
  - 对应数据库表字段：erp\_shipment\_plan\_detail.sku
- FNSKU:自动带出；不可修改
  - 对应数据库表字段：erp\_shipment\_plan\_detail.fnsku
- 产品售卖状态：自动带出；不可修改，存在在售与已售（listing状态）
  - 对应数据库表字段：erp\_shipment\_plan\_detail.product\_status

- 计划数量：

- 计划发货时间：根据货件计划填写时间，如果为空，则单据创建时间
  - 对应数据库表字段：erp\_shipment\_plan\_detail.shiping\_time
- 计划发货：计划发货的数量
  - 对应数据库表字段：erp\_shipment\_plan\_detail.quantity
- 仓库库存：目前仓库已有的库存数量
  - 对应数据库表字段: 计算
- 补货需求：计划发货减去仓库库存
  - 对应数据库表字段：erp\_shipment\_plan\_detail.quantity



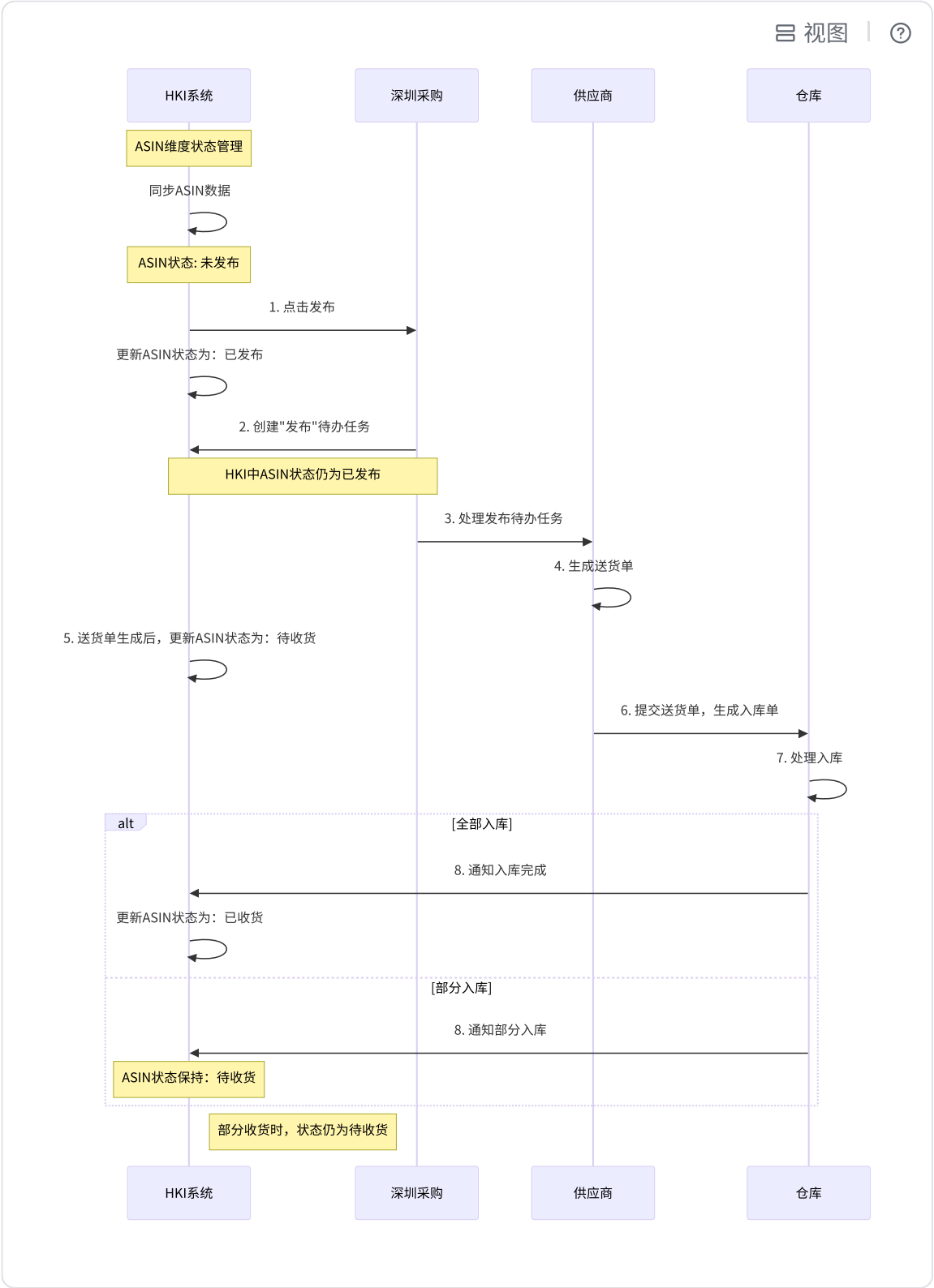
- 到货数量
  - 实际收货时间：按照最后一笔收货的时间来
    - 对应数据库表字段：erp\_shipment\_plan\_detail.real\_delivery\_time
  - 已发货：已经发货的数量，从发货单中进行获取
    - 对应数据库表字段：erp\_shipment\_plan\_detail.shipped
  - 已收货：已经收到货的数量，从入库单中进行获取
    - 对应数据库表字段：erp\_shipment\_plan\_detail.received
  - A仓库库存：显示A仓库的库存数量，~~—~~
    - 对应数据库表字段：~~—~~
  - B仓库库存：显示B仓库的库存数量
    - 对应数据库表字段：~~—~~
- 送货地址（海外）
  - 地址：领星FBA-STA详情的地址信息
    - 对应数据库表字段：erp\_shipment\_plan\_detail.ship\_to\_address
  - 箱数：领星FBA-STA详情的箱数
    - 对应数据库表字段：erp\_shipment\_plan\_detail.box\_num
  - Reference ID：领星FBA-STA详情的Reference ID
    - 对应数据库表字段：erp\_shipment\_plan\_detail.reference\_id (只有FBA有其他没有)
- 发货配置（备注）：
  - 包装：自动带出，不允许修改
    - 对应数据库表字段：erp\_shipment\_plan\_detail.package\_info
  - 说明书：自动带出，不允许修改
    - 对应数据库表字段：erp\_shipment\_plan\_detail.specification
  - 运输方式：下拉选择，枚举（快船/慢船/空运/铁运）
    - 对应数据库表字段：erp\_shipment\_plan\_detail.transport\_type
  - 透明计划：自动带出，数字编码，不允许修改
    - 对应数据库表字段：erp\_shipment\_plan\_detail.transparency\_project
  - 递延店铺：必填，数字编码，长度限制50字符
    - 对应数据库表字段：erp\_shipment\_plan\_detail.delay\_shop
  - 送货仓库：必填，下拉选择，枚举为（物语轩，货代）
    - 对应数据库表字段：erp\_shipment\_plan\_detail.flow\_command
  - 是否贴标：选择，是为打钩，否为不打勾
    - 对应数据库表字段：erp\_shipment\_plan\_detail.is\_labeled
  - 是否加液体：必填，下拉选择，枚举为（0,1,2,3）
    - 对应数据库表字段：erp\_shipment\_plan\_detail.add\_liquid
  - 是否加辅料：输入框，必填，长度限制50字符
    - 对应数据库表字段：erp\_shipment\_plan\_detail.add\_materials

#### 6.3.1.4 状态说明

- 对应数据库表字段：erp\_shipment\_plan\_detail.status

- 待发布：
    - 展示按钮：发布（高亮展示），确认收货（高亮展示）
  - 已发布
    - 展示按钮：发布（置灰），确认收货（高亮展示）
  - 待收货
    - 展示按钮：发布（置灰），确认收货（高亮展示）
  - 已收货
    - 展示按钮：发布（置灰），确认收货（高亮展示）
- 状态逻辑（见流程图）

状态	说明
待发布	同步后初始状态
已发布	HK1 已点击发布
待收货	送货单生成后
已收货	全量入库完成



- 首先HK1状态以ASIN维度，同步ASIN数据后，HK1状态为未发布状态，点击发布，在深圳采购方生成待办任务，此时HK1中ASIN状态变为已发布，深圳采购去进行发布，这个时候HK1对应的ASIN状态仍然为已发布，此时供应商方生成待办任务，供应商去生成送货单，生成送货单后，此时HK1对应的状态变为待收货，当供应商的送货单生成仓库入库单后，HK1对应的状态变为已收货
  - 注意（当入库单只是部分入库时，也就是部分收货时，HK1对应的状态也是待收货状态）
- 操作
  - 发布：未发布状态下点击发布，按照深圳主体拆分分别生成货件计划的待办任务
  - 确认收货：**注意，这里的确认收货与状态没有直接关联，仅仅是用于对账，点击后产生交互待补充**
- 翻页：
  - 默认展示10条数据，向下滚动进行翻页，按照创建时间倒序排序

数据来源：

📄 货件计划记录表

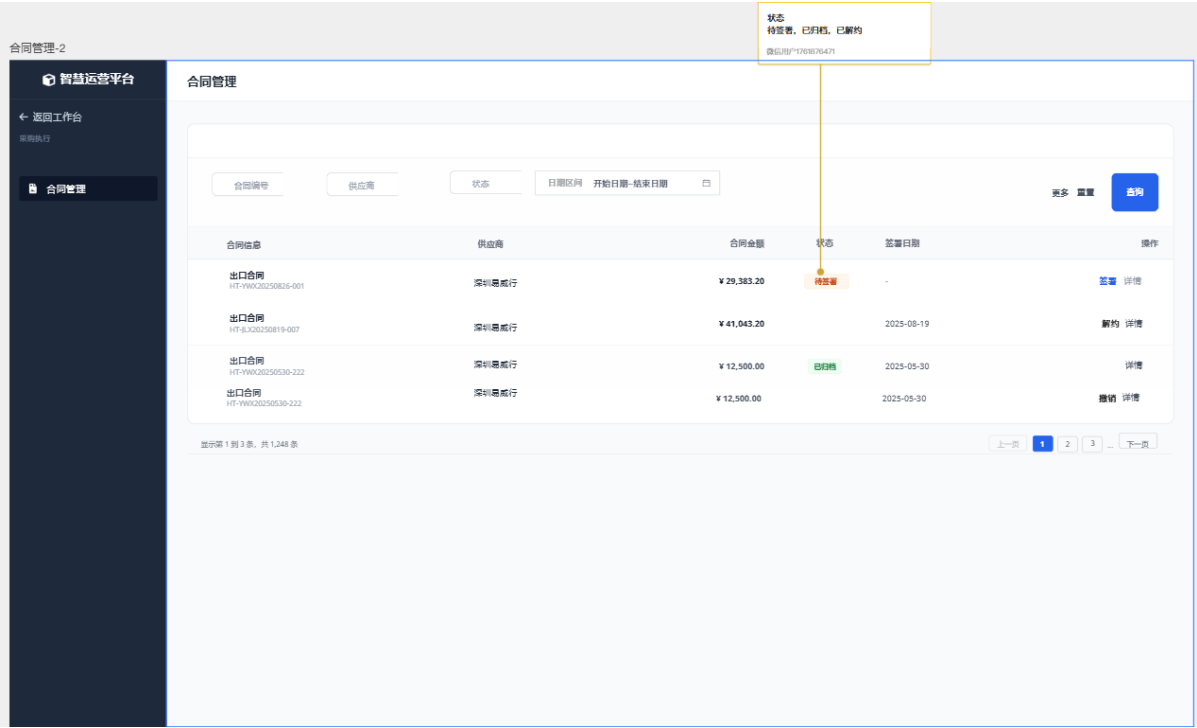
字段名	类型	注释	数据来源 (STA) <a href="#">查询货件详情 - Document</a>	数据来源（海外仓） <a href="#">查询海外仓备货单列表</a>	数据来源（多平台） <a href="#">查询平台仓发货单列表v2</a>
shipment_sn	VARCHAR	货件计划编号，领星同步	shipment_id	overseas_order_no	global_order_no
purchase_order_sn	VARCHAR	关联采购单号	<a href="#">📄 采购单记录表</a> order_sn	<a href="#">📄 采购单记录表</a> order_sn	<a href="#">📄 采购单记录表</a> order_sn
asin	VARCHAR	asin，领星同步	asin	备注取	无，考虑备注取
msku	VARCHAR	msku，领星同步	msku	无	无
sku	VARCHAR	sku，领星同步	sku	sku	item_info>>local_sku
fnsku	VARCHAR	fsku，领星同步	fnsku	备注	无
product_name	VARCHAR	商品名，领星同步	productName	product_name	item_info>>local_product_name
product_status	INTEGER	listing在售状态	<a href="#">📄 产品信息管理表</a> asin表	<a href="#">📄 产品信息管理表</a> asin表	<a href="#">📄 产品信息管理表</a> asin表
image_url	VARCHAR	产品图片信息	url	pic_url	
sid	BIGINT	店铺id，领星同步	sid	备注取	storeId

country	VARCHAR	目的国，领星同步，美国	ship_to_address.country_code	country_name	countryName
reference_id	VARCHAR	reference_id，只有FBA有其他没有	reference_id	无	无
shipping_time	TIMESTAMP	计划发货时间，领星同步	shippingTime	expected_shipment_time	deliveryTime
real_delivery_time	TIMESTAMP	实际收货时间，根据最新一个入库单入库时间	<a href="#">🇺🇸 入库单记录表</a>	<a href="#">🇺🇸 入库单记录表</a>	<a href="#">🇺🇸 入库单记录表</a>
quantity	INTEGER	补货需求，领星同步	quantity	stock_num	shipmentsNum:发货量
shipped	INTEGER	已发货，根据送货单进行计算	<a href="#">🇺🇸 送货单记录表</a>	<a href="#">🇺🇸 送货单记录表</a>	<a href="#">🇺🇸 送货单记录表</a>
received	INTEGER	已收货，根据海外仓入库单进行计算	<a href="#">🇺🇸 入库单记录表</a>	<a href="#">🇺🇸 入库单记录表</a>	<a href="#">🇺🇸 入库单记录表</a>
over_sea_warehouse_id	VARCHAR	海外仓ID	待调研实际字段，station详情	收货仓库	无
over_sea_warehouse_name	VARCHAR	海外仓名称		收货仓库	无
ship_to_address	VARCHAR	海外送货地址，领星同步	ship_to_address地址组合	收货仓库	目的地
consignee	VARCHAR	收货人，可后续优化			
forwarding_company	VARCHAR	货代公司			
forwarding_company_contact	VARCHAR	货代公司联系人			
forwarding_company_contact_information	VARCHAR	货代公司联系方式			
warehouse_address	VARCHAR	国内仓库地址，SZ采购批量选择，货代的地址	人工选择	人工选择	人工选择

box_num	INTEGER	箱数，领星同步	箱数=商品总数量/单箱数量，商品总数量和单箱数量取领星的数据  sta详情接口	box_content>>boxInfo>>boxNumber	无
box_weight	DECIMAL(12,2)	箱重，领星同步	weight	box_content>>boxInfo>>total_box_weight	无
package_info	VARCHAR	包装	<a href="#">目产品信息管理表</a> asin表	<a href="#">目产品信息管理表</a> asin表	无
specification	VARCHAR	说明书	<a href="#">目产品信息管理表</a> asin表	<a href="#">目产品信息管理表</a> asin表	无
transport_type	VARCHAR	运输方式 快船/慢船/空运/铁运	人工选择	人工选择	人工选择
transparency_project	VARCHAR	透明计划	<a href="#">目产品信息管理表</a> asin表	<a href="#">目产品信息管理表</a> asin表	无
delay_shop	VARCHAR	延递店铺	人工填写	人工填写	无
receive_warehouse	VARCHAR	收货仓库	人工选择	人工选择	人工选择
is_labeled	INTEGER	是否贴标，可修改	<a href="#">目产品信息管理表</a> asin表	<a href="#">目产品信息管理表</a> asin表	无
add_liquid	INTEGER	加液体，可修改选择数字	<a href="#">目产品信息管理表</a> asin表	<a href="#">目产品信息管理表</a> asin表	人工选择
add_materials	VARCHAR	加辅料，可修改	<a href="#">目产品信息管理表</a> asin表	<a href="#">目产品信息管理表</a> asin表	人工填写
flow_command	VARCHAR	流向指令（送货仓库）	人工选择	人工选择	人工选择
status	INTEGER	状态，待发布、已发布、待收货、部分收货、已完成、已删除	系统生成	系统生成	系统生成
status_text	VARCHAR	状态描述	系统生成	系统生成	系统生成
remark	TEXT	备注，预留	人工填写	remark	remark

## 6.4 合同管理

按状态和时间进行排序。



状态	操作
待签署	签署
待解约	详情
已撤销	详情
已归档	解约 / 详情
已解约	详情

### 6.4.1 解约规则

- HK1 解约后 → 报关人员生成待办
- 双方完成解约 → 合同失效
- 报关工作台重新生成新的“待生成合同”待办

### 6.4.2 异常与提示文案

场景	提示
同步中重复点击	正在同步，请稍后
无权限查看	无权限查看该数据
发布失败	发布失败，请联系管理员
保存失败	保存失败，请重试

- 搜索：
  - 字段与交互：
    - 合同编号：出口合同的合同编号，支持模糊匹配
    - 供应商：搜索深圳采购方的公司名称，支持模糊匹配
    - 状态：待盖章，待解约，已撤销，已归档，已解约
    - 签署日期：合同生成日期，区间搜索
  - 功能交互：
    - 重置：清空查询条件
    - 查询

- 列表字段：
    - 合同信息
    - 供应商：对应深圳主体公司
    - 合同金额
    - 状态：
      - 待盖章：
        - 展示按钮：签署，详情
      - 待解约：
        - 展示按钮：详情
      - 已撤销：
        - 展示按钮：详情
      - 已归档：
        - 展示按钮：解约，详情
      - 已解约：
        - 展示按钮：详情
    - 签署日期：合同生成日期
    - 操作
      - 签署：跳转到电子签章中进行盖章
      - 撤销：当只是报关员盖了章后，HK1可以进行撤销，撤销成功后，变为已撤销
      - 解约：当HK1也盖完章后，可以进行解约，解约后，报关员生成待办，报关员也解约后，则合同失效，显示为已解约，报关工作台对应数据显示为草稿状态
- （注：已解约的合同，报关工作台点击编辑，需要跳转到创建报关单的基础信息页面，创建新的报关单合同数据）
- 详情：预览合同pdf

